



DOEKOGROUP

Jeden krok do ekologii

PROJEKT PARASOLOWY

Kim jesteśmy, co robimy?

W **DOEKO GROUP Sp. z o. o.** zajmujemy się projektami związanymi ze zwiększeniem wykorzystywania Odnawialnych Źródeł Energii w sektorze publicznym. Wspieramy Projekty mające na celu inwestycje w produkcję i dystrybucję energii uzyskanej ze źródeł odnawialnych. Naszym celem jest szeroko rozumiany rozwój Gospodarki Niskoemisyjnej.

Firma DOEKO GROUP Sp. z o.o. składa się z doświadczonych profesjonalistów specjalizujących się w doradztwie dotacyjnym i technicznym z zakresu inwestycji w projekty Odnawialnych Źródeł Energii.

Obszarem działalności spółki jest kompleksowa obsługa Jednostek Samorządu Terytorialnego (JST).

Budowa instalacji odnawialnych źródeł energii w powiecie zawierciańskim

4000 mieszkańców

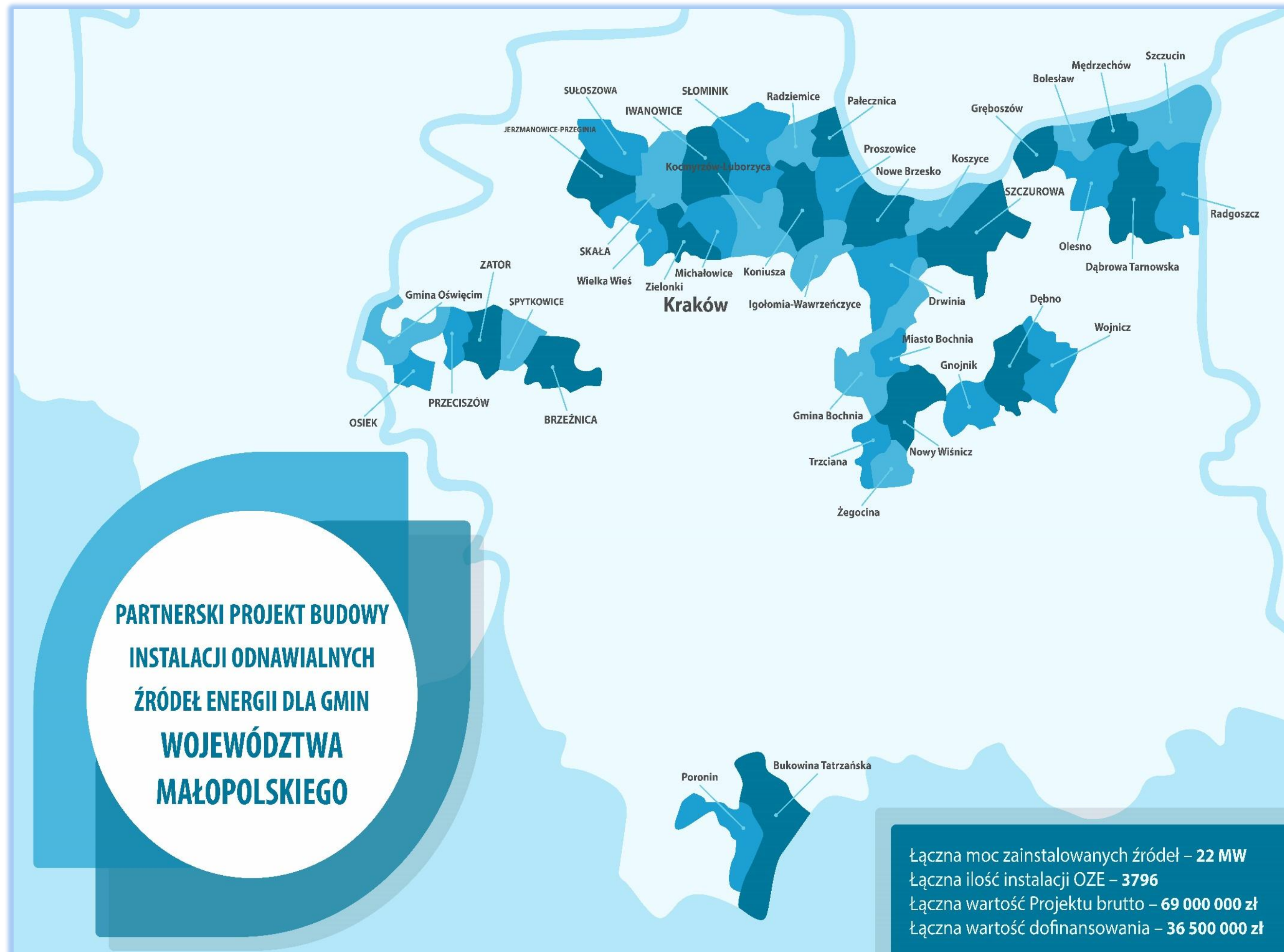
5000 instalacji odnawialnych źródeł Energii



DOEKOGROUP
Jeden krok do ekologii



DOEKOGROUP
Jeden krok do ekologii





**Konkurs: Inwestycja B2.2.2/G1.1.2 Instalacje OZE
realizowane przez społeczności energetyczne Część B:
wsparcie inwestycyjne społeczności energetycznych
Działanie**

**B.1: Demonstracyjne projekty inwestycyjne realizowane
przez społeczności energetyczne**



Pierwszy etap związany z przygotowaniem projektu został zrealizowany, dofinansowanie zostało przyznane w wysokości 90% netto wartości urządzeń tj. instalacji fotowoltaicznej, magazynów energii.

Dostępne w projekcie źródła OZE:

Zakup i montaż **instalacji fotowoltaicznej** do produkcji energii elektrycznej na potrzeby gospodarstwa domowego

Zakup i montaż instalacji **magazynu energii** do gromadzenia nadwyżki energii elektrycznej wyprodukowanej z istniejącej instalacji fotowoltaicznej

Zakup i montaż **instalacji fotowoltaicznej wraz z magazynem energii** do produkcji oraz gromadzenia nadwyżki energii elektrycznej

Koszty kwalifikowane w projekcie:

- Zakup **wszystkich** urządzeń i komponentów wchodzących w skład instalacji: panele fotowoltaiczne, magazyny energii, inwertery, przewody, skrzynki rozdzielcze, zabezpieczenia, konstrukcje wsporcze, itd.
- Wszelkie prace montażowe **związane z instalacją urządzeń**: transport i montaż urządzeń, prowadzenie przewodów, doprowadzenie miejsca montażu do stanu przed montażem (sprząatanie), wywiezienie odpadów
* w przypadku instalacji na gruncie, w koszty kwalifikowane można wliczyć przekop kablowy do około 100 m
- Odbiór instalacji przez inspektora nadzoru
- Prace serwisowe (gwarancyjne) i przeglądy w okresie trwałości projektu (3 lat)

Koszty niekwalifikowane, nie podlegające dofinansowaniu:

- Tzw. prace towarzyszące, które nie wpływają w bezpośredni sposób na realizację celu działania, w tym dodatkowe roboty budowlane i inne, które nie są bezpośrednio związane z instalacją OZE np. wymiana pokrycia dachu, usunięcie krzewów/drzew z miejsca montażu instalacji PV, dodatkowe prace budowlane, ponadstandardowe usługi, materiały montażowe
- Bieżąca eksploatacja i utrzymanie obiektów i instalacji tj. opłacanie rachunków za energię elektryczną itp.
- Analiza techniczna

Podpisanie umów na przeprowadzenie analiz technicznych:

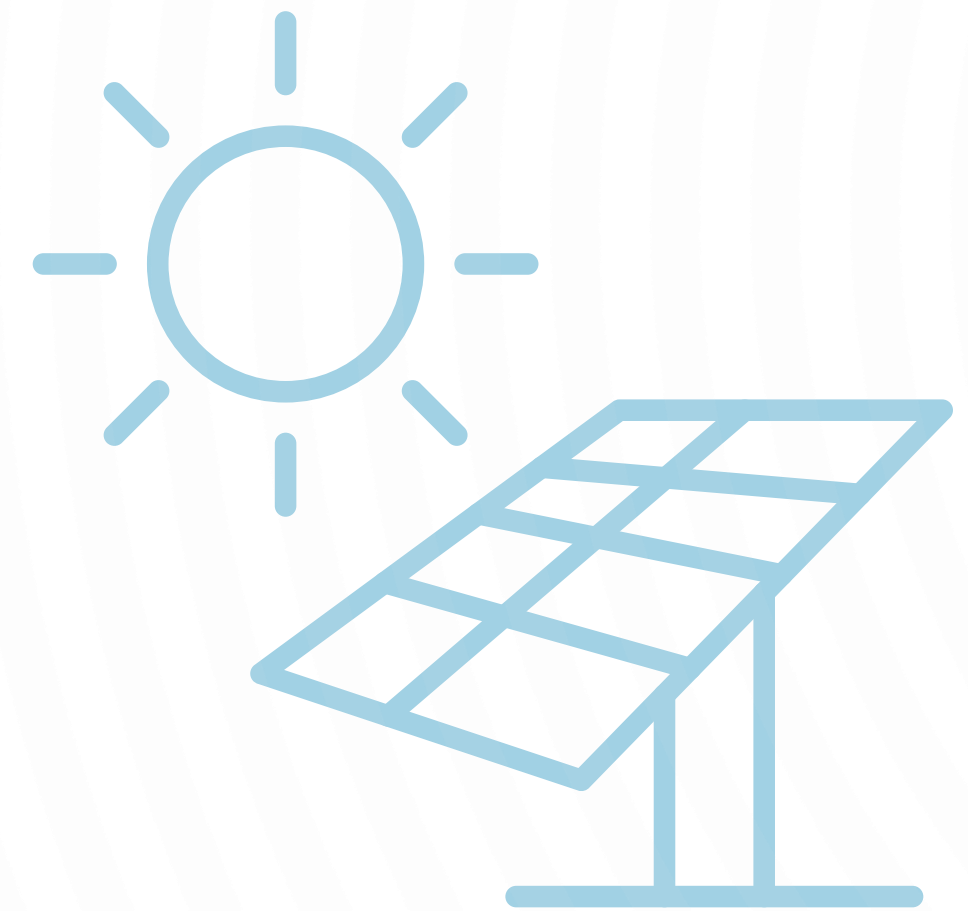
- Pierwszym etapem, w którym mieszkaniec biorący udział w projekcie musi podjąć czynności jest podpisanie umowy na wykonanie inspekcji terenowej;

- Jest to umowa obligatoryjna, której zrealizowanie – wykonanie analizy technicznej i przygotowanie raportu – pozwoli na wykonanie doborów instalacji w Państwa gospodarstwach domowych, co jest niezbędne do dalszej realizacji projektu – jest ona odpłatna

Instalacja fotowoltaiczna – 490 zł

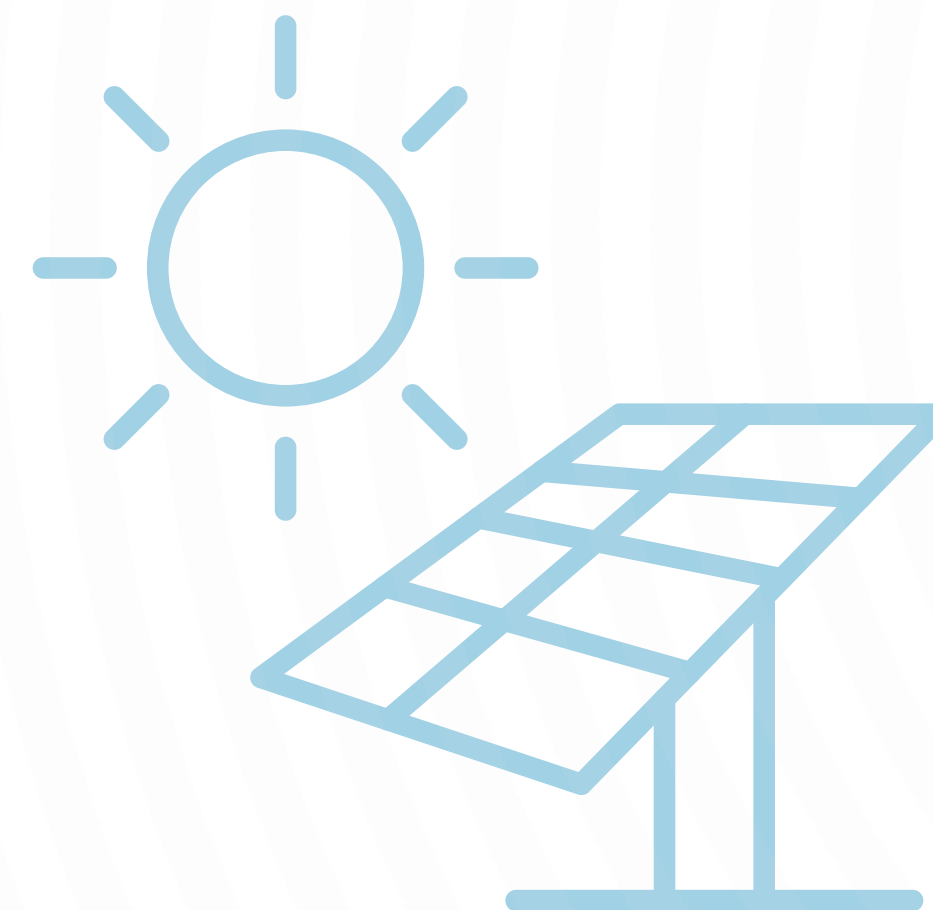
Magazyn energii – 455 zł

Instalacja fotowoltaiczna + magazyn energii – 649 zł



Zakres indywidualnej analizy technicznej

- Analiza zapotrzebowania na energię elektryczną gospodarstwa domowego;
- Weryfikacja możliwej do zainstalowania mocy instalacji PV oraz pojemności magazynu energii;
- Dobór optymalnych parametrów urządzeń;
- Weryfikacja instalacji elektrycznej oraz pomieszczeń przeznaczonych na instalację;
- Określenie minimalnych wymogów technicznych komponentów instalacji;
- Zweryfikowanie istniejącej instalacji PV oraz jej parametrów;
- Wykonanie dokumentacji zdjęciowej;
- **Opracowanie Raportu.**



W przypadku braku możliwości montażu instalacji w danym budynku, następuje całkowity zwrot kosztów inspekcji!

Instalacja fotowoltaiczna montaż

Miejsce montażu: dach budynku mieszkalnego / dach budynku gospodarczego / grunt (w każdym wariancie VAT 8%);

Moc instalacji musi być dostosowana do zużycia energii elektrycznej w budynku;

Miejsce montażu dobierane jest w celu zapewnienia maksymalnej sprawności – najlepiej niezacieniona, południowa połać

Inwerter może być zamontowany na zewnątrz lub wewnątrz budynku;

Inwerter zamontowany na zewnątrz powinien być zadaszony natomiast pomieszczenie w którym inwerter będzie zamontowany musi posiadać wentylację;

Wymiana licznika na dwukierunkowy przez zakład energetyczny (OSD), jest dla mieszkańca **bezpłatna**;

Nowe instalacje rozliczane są w systemie net-billing wg cen godzinowych;

Przy rozbudowie istniejącej instalacji, dotychczasowe zasady rozliczania **nie zmieniają się**.



Instalacja fotowoltaiczna wkład własny

moc instalacji	szacowana cena za 1 kWp	szacowana cena netto zestawu	szacowana cena brutto zestawu	szacowany wkład własny mieszkańca
3 kWp	4 100 zł	12 300 zł	13 284 zł	2 214 zł
4 kWp	3 878 zł	15 511 zł	16 752 zł	2 792 zł
5 kWp	3 656 zł	18 278 zł	19 740 zł	3 290 zł
6 kWp	3 433 zł	20 600 zł	22 248 zł	3 708 zł
7 kWp	3 211 zł	22 478 zł	24 276 zł	4 046 zł
8 kWp	2 989 zł	23 911 zł	25 824 zł	4 304 zł
9 kWp	2 767 zł	24 900 zł	26 892 zł	4 482 zł
10 kWp	2 544 zł	25 444 zł	27 480 zł	4 580 zł

W obliczeniach uwzględniono dotację 90% do kwoty netto.

Magazyn energii montaż

Miejsce montażu: **budynek mieszkalny (VAT 8%)** lub **budynek gospodarczy (VAT 23%)**

W pomieszczeniu, w którym jest zainstalowany magazyn energii, temperatura w całym roku powinna być w zakresie 10 – 30 °C.

Do montażu magazynu energii wystarczy około 2 m² powierzchni

Magazyny energii będą wyposażone we własny falownik co zapewnia zgodność z dowolnym wariantem istniejącej instalacji

Magazyny energii będą mogły pracować w formie backupu – w przypadku awarii zasilania (sieci energetycznej) utrzymają pracę instalacji fotowoltaicznej oraz urządzeń domowych o niskim poborze energii

Pojemność magazynu energii dobierana jest do mocy instalacji PV i zużycia energii



Magazyny energii wkład własny

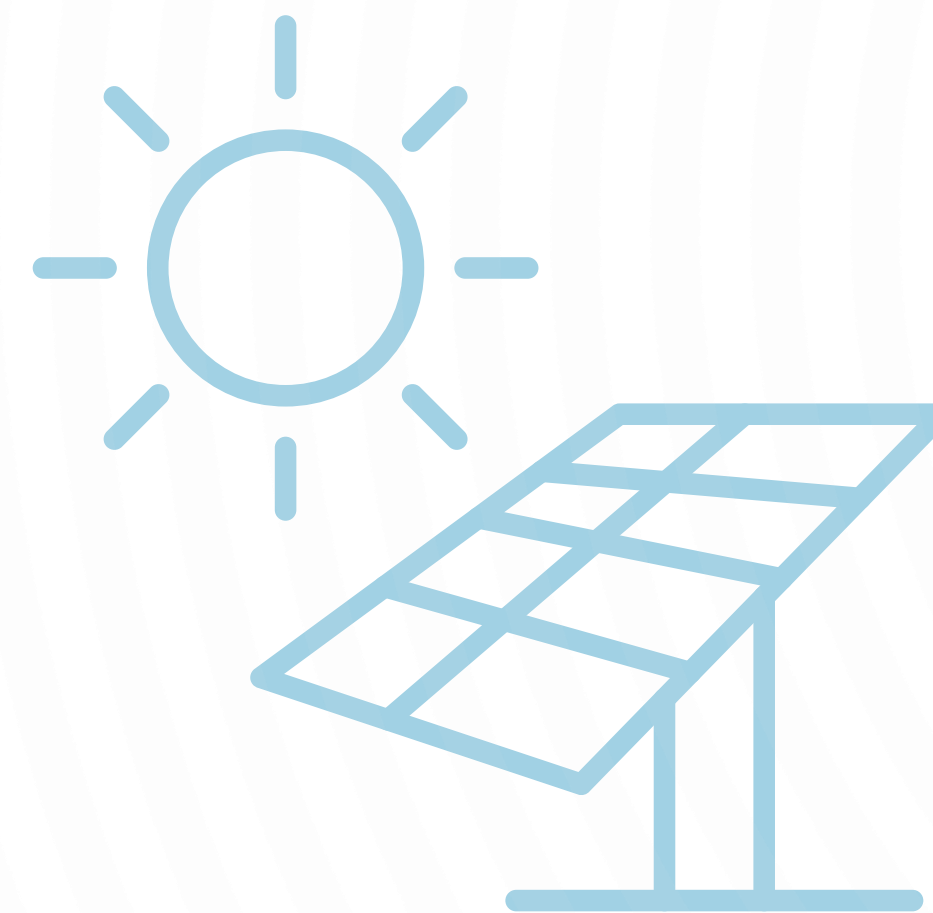
Pojemność magazynu energii	szacowana cena netto	szacowana cena brutto	szacowany wkład własny mieszkańca
6 kWh	15 000 zł	16 200zł	2 700 zł
10 kWh	25 000 zł	27 000 zł	4 500 zł

Podpisanie umowy organizacyjno-finansowanej:

- Kolejnym etapem, w którym mieszkaniec biorący udział w projekcie musi podjąć czynności jest podpisanie umowy organizacyjno-finansowej oraz umowę użyczenia nieruchomości na cele projektu (po pozytywnej analizie możliwości technicznej).

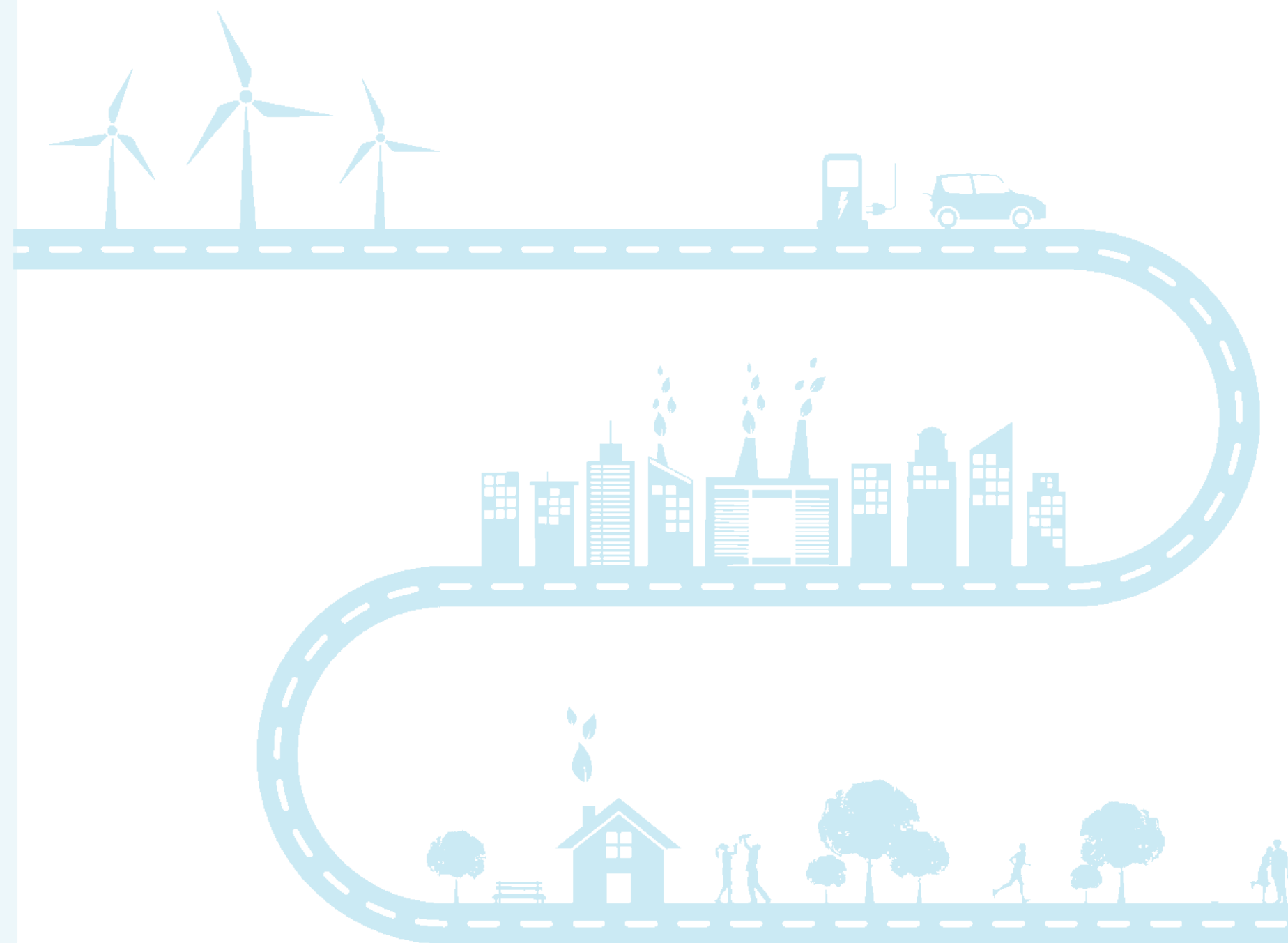
- Jest to standardowa umowa, która określa prawa i obowiązki zarówno Beneficjenta projektu jak i Gminy.

- Opisuje ona każdą kwestię związaną z m.in. z użytkowaniem instalacji przez mieszkańca, kwestiami związanymi z ubezpieczeniem urządzeń, przeglądami gwarancyjnymi, okresem trwałości projektu a po jego upływie sposobie i warunkach przekazania instalacji Beneficjentowi na własność.



Przygotowanie dokumentacji technicznej i przetargowej:

- Pierwszym etapem związanym z aspektami technicznymi oraz przygotowaniem dokumentacji jest rewizja wszelkiej dokumentacji technicznej.
- Kolejnym etapem jest przygotowanie dokumentacji technicznej, która będzie zamieszczona do wglądu dla potencjalnych wykonawców instalacji.
- Na podstawie dokumentacji, firmy będą mogły zapoznać się przed złożeniem oferty z kwestiami ilościowymi, minimalnymi parametrami urządzeń itp. a na ich podstawie będą mogli złożyć odpowiednią ofertę w przetargu. Wszelkie informacje są zawarte m.in. w Programie Funkcjonalno-Użytkowym.



Przeprowadzenie przetargu publicznego oraz wyłonienie inspektora nadzoru budowlanego:

Jednym z najważniejszych etapów realizacji projektu jest przeprowadzenie przetargu publicznego na wykonawcę instalacji.

Przetarg zostanie podzielony na każdy rodzaj urządzeń bądź też ogłoszony do kompleksowej realizacji przez jeden podmiot, który zaoferuje najbardziej korzystną ofertę.

Po otwarciu ofert zostanie wyłoniony wykonawca urządzeń na podstawie zaoferowanej ceny jednostkowej za urządzenie, okresu gwarancji oraz innych parametrów, które zostaną poddane punktacji.

Po wyłonieniu Wykonawcy następuje oficjalne podpisanie umowy na realizację zadania.

Ponadto w osobnym postępowaniu wyłaniany jest Inspektor Nadzoru Budowlanego, którego zadaniem będzie nadzorowanie montażu urządzeń oraz weryfikacja czy montaż przeprowadzany jest zgodnie ze sztuką.



Wpłata wkładu własnego:

Po wyłonieniu Wykonawcy przez gminę, mieszkaniec poznaje ostateczną cenę za dane urządzenie, które zostanie mu zamontowane.

Mieszkaniec poznaje również wkład własny, który musi uiścić.

Wpłata wkładu własnego realizowana jest na konto Urzędu Gminy.

O wszelkich działaniach, które musi podjąć mieszkaniec będzie na bieżąco informowany, aby żaden etap nie został pominięty.



Montaż urządzeń

- Pierwszym krokiem jest kontakt ze strony Wykonawcy, który przeprowadzi u każdego z mieszkańców ostateczną wizję lokalną i sporządzi dokumentację na własne potrzeby itp.
- Przyjazd ekipy montażowej zostanie poprzedzony kontaktem ze strony Wykonawcy.
- Firma, która przeprowadza montaż, musi doprowadzić miejsce montażu do pierwotnego stanu oraz uprzątnąć wszelkie odpady jakie powstały w wyniku montażu.
- Zgłoszenie do zakładu energetycznego i wymiana licznika na dwukierunkowy.
- Weryfikacja jakości przeprowadzanych prac przez Inspektora Nadzoru Budowlanego.
- Po pozytywnym przejściu weryfikacji jakości robót, mieszkaniec może rozpocząć użytkowanie instalacji.



Rozliczenie projektu:

- Ostatnim etapem, jest rozliczenie projekt. W tym etapie mieszkaniec nie bierze bezpośrednio udziału i nie musi podejmować żadnych działań.
- Rozliczenie polega na przygotowaniu wszelkiej dokumentacji, przedstawieniu faktur, która musi zostać przedstawiona do Ministerstwa Klimatu i Środowiska w celu zweryfikowania czy projekt został zrealizowany zgodnie z zapisami regulaminu konkursu i umowy.
- Dodatkową kwestią jest przeprowadzenie przetargu na firmę, która zajmie się procesem ubezpieczenia instalacji przez okres trwania projektu (3 lat) od uszkodzeń oraz szkód jakie mogłoby wyrządzić urządzenie.



DOEKOGROUP
Jeden krok do ekologii

Podsumowanie

Podsumowanie

Dofinansowanie obejmuje 90% kosztów netto – mieszkańcy wpłacają tylko wkład własny tj. 10% kwoty netto i podatek VAT

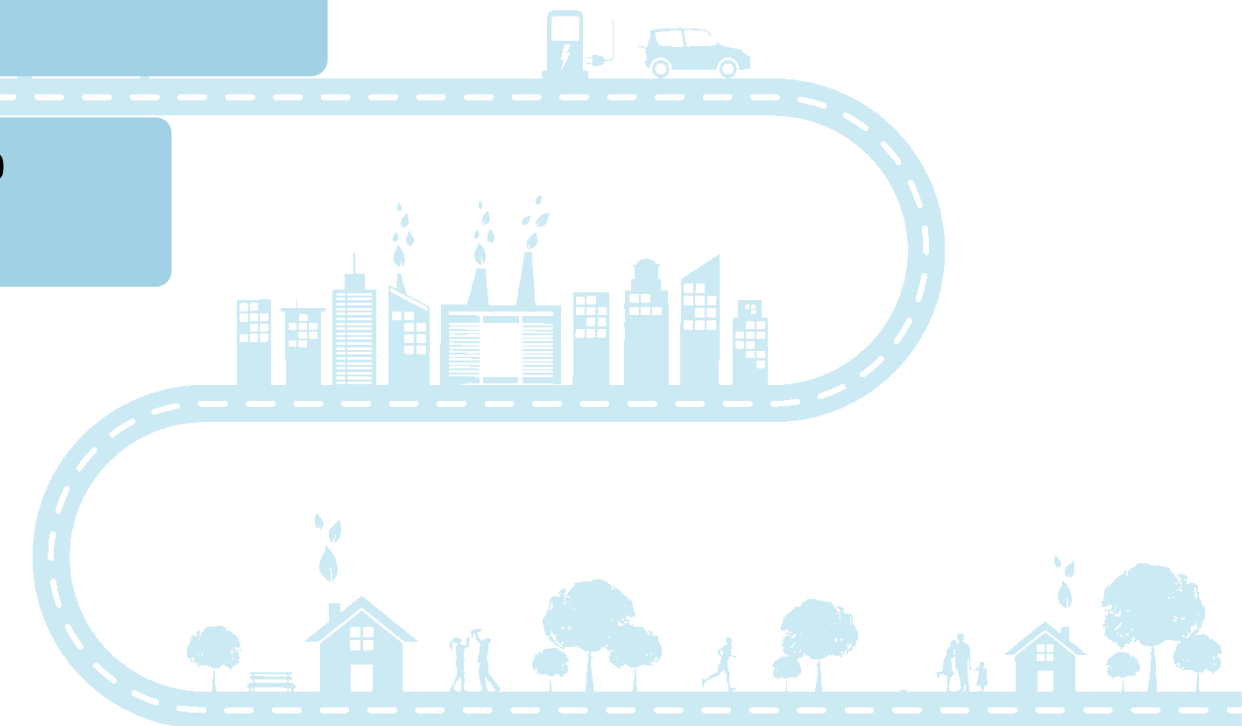
Dopuszczalne są inwestycje w instalacje fotowoltaiczne, magazyny energii lub zestaw PV + magazyn

Instalacje muszą pracować na rzecz budynku mieszkalnego – niedopuszczalne jest np. podłączenie instalacji do chłodni

Pierwszym etapem rozpoczynającym uczestnictwo w projekcie jest podpisanie umowy na inspekcję terenową

Po podpisywaniu umów będą przeprowadzane inspekcje terenowe na podstawie, których zostaną wykonane raporty oraz przeprowadzone doборы instalacji na potrzeby PFU

Kolejne etapy będą składać się z podpisywania umów z gminą i przeprowadzeniu przetargu. Następnie po wyborze wykonawcy nastąpi czas na wpłatę wkładu własnego. Po tym nastąpi montaż urządzeń.



Opinia:

Prosimy o wystawianie pozytywnej oceny dla naszej firmy DOEKO GROUP Sp. z o.o. Każda opinia jest dla nas ważna, pozwoli na dalszy rozwój działalności i pozyskanie dotacji dla kolejnych mieszkańców.

